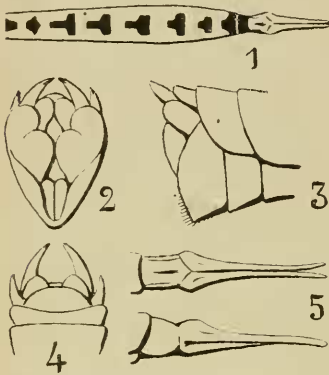


Descriptions de deux *Pachyrhina* nouveaux, de France
[DIPT. TIPULIDAE]

par C. PIERRE.

Pachyrhina chromicolor, n. sp.

♂. D'un beau jaune de chrome vif, à taches noires. Antennes avec les 3 premiers articles jaunes, les suivants brunâtres, ceux de l'extrémité noirâtres : 1^{er} article conique, le 2^e court, le 3^e cylindrique, allongé ; les 4^e, 5^e et 6^e, un peu épaissis à la base, et légèrement cintrés en dessous. Palpes d'un gris jaunâtre, plus foncés à l'extrémité. Clypéus et tête de la couleur du corps, cette dernière à petite tache occipitale, triangulaire noirâtre. Préscutum à trois lignes noires : la dorso-médiane triangulaire, plus large que le pronotum, les latérales courtes, brusquement courbées en avant et en dehors. Scutum à deux taches latérales brun foncé. Scutellum à ligne médiane brune, parfois peu distincte. Pleures de la couleur de l'abdomen, non maculés. Balanciers jaunâtres, à extrémité à peine rembrunie. Abdomen à taches dorso-médianes noirâtres, quadrangulaires, assez étroites, plus larges au bord des segments ; derniers segments entièrement noirâtres. Hypopygium jaune. Lamelle terminale supérieure arrondie. Lamelle basale inférieure noirâtre, très échancrée sur le milieu, à poils jaunes, courts, un peu plus longs au bord, se croisant quelquefois sur la fente. Lamelle terminale inférieure très caractéristique, profondément fendue en bas, aux bords épaissis en bourrelets, figurant les deux lobes distincts d'un appendice relevé contre l'hypopygium. Hanches, trochanters et fémurs jaunes, ces derniers à anneau terminal noirâtre. Tibias bruns, tarses noirs. Ailes claires très irisées à ptérostigma brun, bien visible, suivi d'une petite tache plus claire



Pachyrhina chromicolor, n. sp.—

Fig. 1. Abdomen vu de dessus pour montrer la forme des taches dorsales ; — fig. 2. Hypopygium vu par derrière ; — fig. 3. Id. vu de profil ; — fig. 4. Id., vu en dessous ; — fig. 5. Tarière vue en dessus et de profil.

à ptérostigma brun, bien visible, suivi d'une petite tache plus claire

allant à la cellule discoïdale. Extrémité de l'aile étroitement et peu visiblement enfumée.

♀. Semblable au ♂, mais avec les articles des antennes plus cylindriques. Pattes minces, fines, presque aussi longues que celles du ♂. Tarière d'un brun clair, à extrémité émoussée, légèrement arrondie.

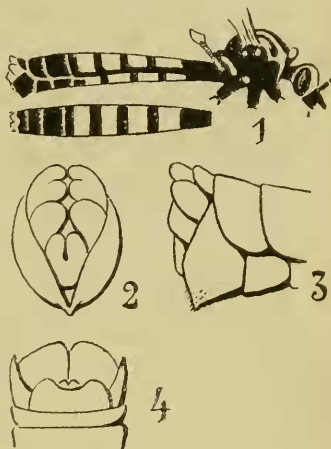
Longueur : ♂ 14 mm. ; ♀ 16 mm. tarière non comprise.

10 ♂ et 7 ♀ capturés à Rohecardon, près de Lyon, pendant les premiers jours de septembre 1918 et 1919.

Types dans ma collection.

***Pachyrhina zonata*, n. sp.**

♂. Jaune et noir, comme *P. crocata* L. Antennes noirâtres, à articles presque cylindriques, le 1^{er} peu allongé, le 2^e très court, le 3^e plus long que les deux précédents réunis. Palpes brun foncé. Clypéus noir; tête jaune, à tache occipitale triangulaire noirâtre. Préscutum jaune pâle, à trois bandes noires : la dorso-médiane large, surtout vers le pronotum; les latérales plus étroites, en virgules, recourbées en dehors, et terminées en crochet. Scutum à deux taches noires, réunies en arrière, se prolongeant en une tache unique qui couvre la partie médiane du scutellum. Pleures noires, à taches d'un jaune très pâle : deux petites à la base de l'aile, une troisième vermiculaire près des balanciers, et une petite, punctiforme, entre les hanches médiane et postérieure. Balanciers bruns à la tête jaune. Abdomen jaune safrané, noir à la base, avec quatre segments largement bordés de noir, même sur les côtés, les derniers entièrement noirs. L'abdomen présente ainsi quatre anneaux jaunes interrompus seulement au bord des segments supérieurs. Hypopygium petit, jaunâtre, à lamelle terminale supérieure échancrée en cintre. Lamelle basale inférieure se terminant en fente, et couverte extérieurement de poils courts et noirs. Hanches et trochanters noirs, fémurs jaunâtres, rembrunis à l'extrémité; tibias bruns, tarses noirs. Ailes jaunâtres, à ptérostigma brun foncé,



Pachyrhina zonata, n. sp. — Fig. 1. Profil et dessus de l'abdomen ; fig. 2. Hypopygium vu par derrière ; — fig. 3. Id., vu de profil ; — fig. 4. Id., vu en dessus.

men présente ainsi quatre anneaux jaunes interrompus seulement au bord des segments supérieurs. Hypopygium petit, jaunâtre, à lamelle terminale supérieure échancrée en cintre. Lamelle basale inférieure se terminant en fente, et couverte extérieurement de poils courts et noirs. Hanches et trochanters noirs, fémurs jaunâtres, rembrunis à l'extrémité; tibias bruns, tarses noirs. Ailes jaunâtres, à ptérostigma brun foncé,

suivi d'une tache plus claire allant à la discoïdale. Extrémité de l'aile finement enfumée.

Longueur : 41 mm.

1 ♂ capturé par M. J. DE GAULLE, à Biscarosse (Landes) au mois de juin.

Type dans ma collection.

P. zonata se place à côté de *P. crocata* L. et de *P. scalaris* Meig.

**Description d'une nouvelle espèce d'*Hysteropterum* (HEM. ISSIDAE)
du Maroc oriental**

par E. DE BERGEVIN.

***Hysteropterum evanescens* (1), n. sp.**

Petite espèce à faciès désertique, de couleur fond testacé, avec, parfois, sur l'élytre une fascie brun clair plus ou moins apparente,

entourant la protubérance élytrale, du moins chez le ♂ (la femelle est encore inconnue). Les deux épines aux tibias postérieurs, la font classer dans la section des *Diplachantii*.

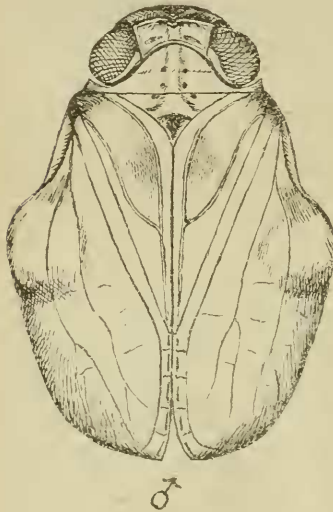


Fig. 1. *Hysteropterum evanescens*,
n. sp.

Vertex transversalement allongé; un peu moins de quatre fois mais plus de trois fois plus large que haut au milieu (largeur 0 mm. 80. hauteur 0 mm. 26); bord supérieur muni, au milieu, d'une échancrure anguleuse; bords latéraux un peu plus hauts que la ligne médiane qui est blanchâtre ainsi que tous les bords; surface légèrement excavée, de la couleur foncière, munie à sa partie inférieure de deux petites dépressions un peu plus foncées, transversalement allongées de part et d'autre de la ligne médiane; bord inférieur sinué suivant le développement du pronotum (Fig. 1).

(1) Ainsi nommé à cause de l'aspect atténué de la nervation des élytres et des carènes frontales.